

PÕHJA-PÄRNUMAA VALLAVOLIKOGU

OTSUSE EELNÕU ARVAMUSE AVALDAMISEKS

Lavassaare tuulepargi detailplaneeringu koostamise ja keskkonnamõjude strateegilise hindamise algatamine alal P7

02.03.2026 esitas Enefit OÜ (registrikood 11184032, aadressiga Lelle tn 22,11318 Tallinn) taotluse algatada detailplaneering Pärnu maakonna planeeringu „Tuuleenergeetika teemaplaneering“ kehtestatud elektrituulikute arendusala P7 (üks ala) ulatuses.

Vastav elektrituulikute arendusala on Halinga Valla üldplaneeringu kaardile kantud toiminguna Pärnu maavanema 21.11.2013 korralduse nr. 646 alusel.

Detailplaneerimise koostamise vajadus tuleneb planeerimisseaduse § 125 lõike 2 kohaselt on detailplaneeringu koostamine nõutav üldplaneeringuga olulise ruumilise mõjuga ehitise ehitamiseks.

Vabariigi Valitsuse 01.10.2015 määruse nr 102 „Olulise ruumilise mõjuga ehitiste nimekiri“ punkti 4 kohaselt on olulise ruumilise mõjuga ehitise tuulepark Vabariigi Valitsuse 26. juuni 2003. a määruse nr 184 „Võrgueeskiri“ tähenduses, mis koosneb vähemalt 30 meetri kõrgustest elektrituulikutest.

Pärnu maakonna planeering on kehtestatud 29.03.2018 Riigihalduse ministri käskkirjaga nr. 1.1-4/74. Peatükis 4.3.2. Taastuvenergia on antud üldised tingimused taastuvenergia arendamiseks ja sõnastatud: tuulikuparkide rajamisel lähtuda tuuleenergeetika teemaplaneeringu seatud põhimõtetest.

Tuuleparkide arenduspiirkonnad Pärnumaal on kokku lepitud tuuleenergeetika teemaplaneeringuga, mis on maakonnaplaneeringu Lisa 6.

Detailplaneering on võimalik algatada teemaplaneeringuga määratud arendusaladele (Vt. allpool olevat skeemi). Arenduspiirkondades on arendusalade laiendamine ja seal elektrituulikute rajamise aluseks üldplaneeringu teemaplaneering või üldplaneering.

Põhja-Pärnumaa vald on algatanud ühinenud valdade üldplaneeringu, mille koosseisus olevate tuuleenergeetika potentsiaalsete arendusalade analüüsi kohta on küsitud eskiisi staadiumis Kaitseministeeriumi seisukohta. Detailplaneeringu koostamise ala P7 kattus üldplaneeringu eskiisis alaga TU17. Täna üldplaneeringuga enam uusi tuulealasid ei otsita.

Keskkonnaamet on oma kirjas 28.01.2022 nr 6-5/24653-4 „Ettepanekud Põhja-Pärnumaa valla üldplaneeringu ja keskkonnamõju strateegilise hindamise aruande eelnõu kohta“ : Maakonnaplaneeringuga on kavandatud tuuleenergeetika tootmise alad ja arenduspiirkonnad, sh Halinga valla Lavassaare turbamaardla alal arendusala P7. Kõnealune tuuleenergeetika arendusala asub Lavassaare aktiivse tarbevaruga turbatootmisalal, kus kaevandab turvas AS Tootsi Turvas (kaevandamise keskkonnaluba nr KMIN-070, kaevandamisluba kehtib kuni 09.08.2049). Arvestades keskkonnavalda kehtivusaega ning trendi, et olemasolevaid turbatootmisalasid üldjuhul ei ammendata loas märgitud kehtivusaja jooksul ja lubasid pikendatakse, ei ole tuuleenergeetika alade kavandamine kõnealusele aktiivsetele turbatootmisalale põhjendatud. Tuuleenergia arenguala

reserveerimisega turbatootmisalale võidakse luua tulevastele tuulikuparkide arendajatele õigustatud ootus rajada tuulepark tootmisalale juba keskkonnaloa kehtivusaja jooksul. See aga riivab olulisel määral kaevandamisloa omanike õigusi.

Tuuleala P7 kattub väikeluige (*Cygnus columbianus bewickii*) leiukohaga (puhkeala).

Väikeluik on ka vahetus läheduses paikneva Lavassaare linnuala kaitse-eesmärgiks olev liik.

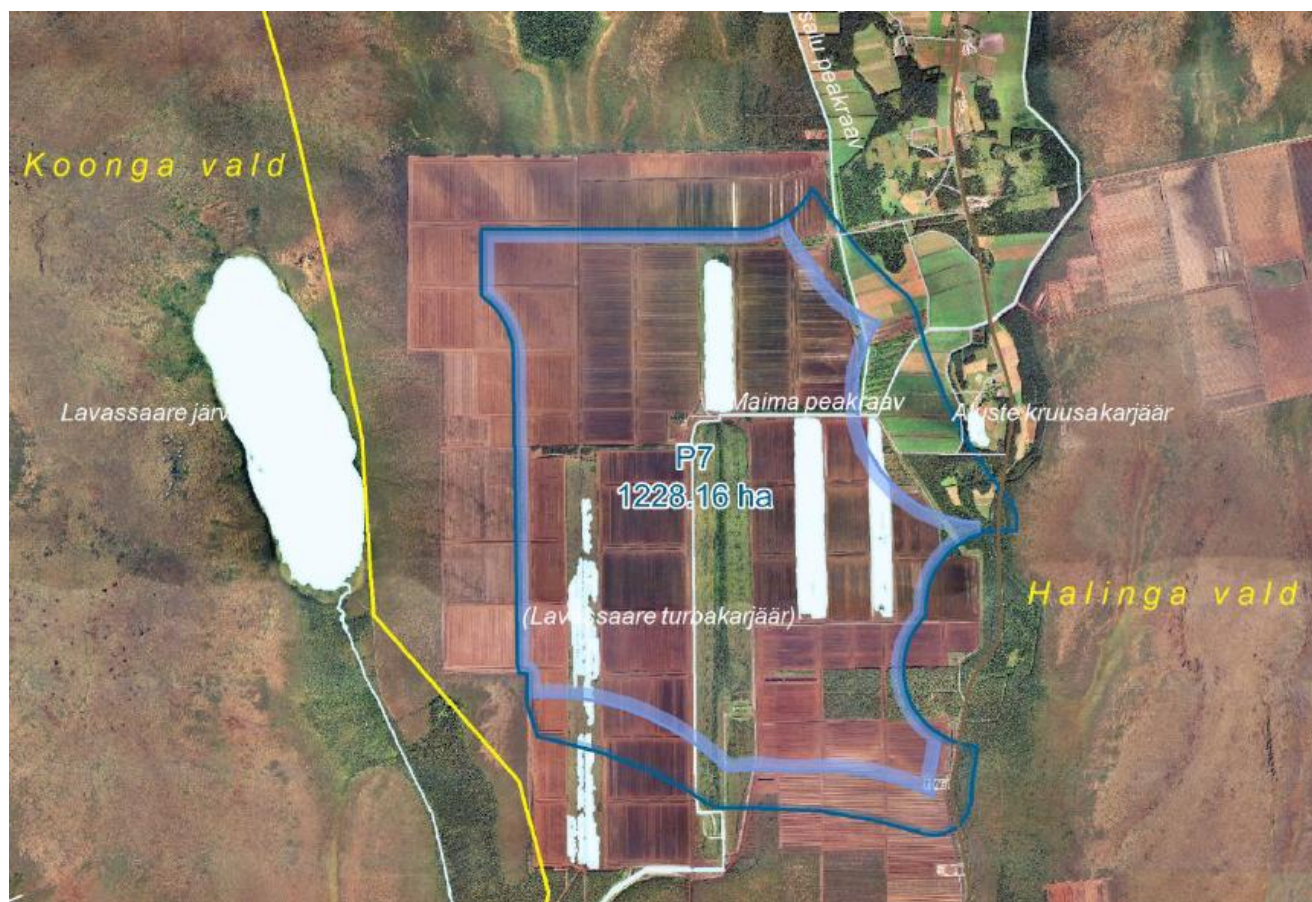
Antud puhkepeatuspaik on kantud EELISesse töö „Väikeluige rändepeatuskohtade inventeerimine Lääne- ja Pärnu maakonnas“ (koostaja: Leho Luigujõe, 2021) alusel ning antud töö kohaselt on tegemist piirkonna ühe olulisema väikeluige rändeage se oöbimisalaga. Täiendava sisendi annab **MTÜ Eesti Ornitoloogiaühing** poolt koostatav üle-eestilisest maismaalinnustiku analüüs.

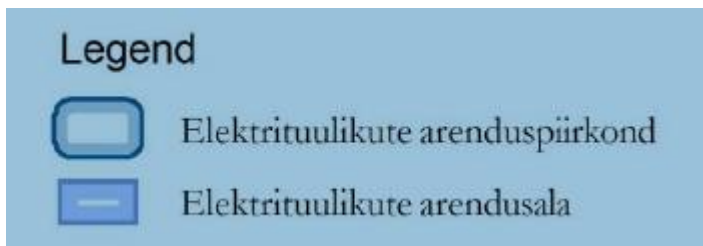
Algatatud on rahvusvaheline projekt WaterLANDS, mille käigus korrastatakse suur osa (kokku ca 900 ha) Lavassaare turbatootmisala ammendunud ja lähiaastatel ammenduvatest aladest. Eesti poolseteks projekti osalisteks on Tartu Ülikool, **Eestimaa Looduse Fond**, **Riigimetsa Majandamise Keskus** ja **AS Tootsi Turvas**.

Oma kirjaga 02.06.2020 nr 12-1/20/1261 peab Kaitseministeerium sellel alal tuulikute rajamist võimalikuks ja toob välja elektrituuliku hinnangulised tipukõrgused maapinnast, kuid täpsed kõrgused selguvad elektrituulikute asukohtade täpsustamisel.

Ala	Maapinna kõrgus (m)	Lubatud tuulikute kõrgus alas (m)
TU17	17,5	140

Ootame uuendatud seisukohta **KAITSEMINISTEERIUMIST...**





Elektrituulikute arendusala hõlmab järgmisi kinnistuid:

Planeeringuala on P7 puhul osaliselt või täielikult maaüksustel:

Lavassaare turbatootmisala (18801:003:0164), Siimu (18801:003:0003), Aadu-Ansu (18801:003:0103), Audru metskond 60 (18801:003:0170), Annuse (18801:003:0136), Audru metskond 58 (18801:003:0172), Audru metskond 56 (18801:003:0167), Audru metskond 57 (18801:003:0169), Audru metskond 55 (18801:003:0166),

Huvitatud isikud on kas maaomanikud või on sõlminud kirjalikud eelkõkkulepped eelnimetatud kinnistute omanikega. Antud juhul on huvitatud isikuks Enefit OÜ. Lisaks sõlmitakse huvitatud isiku ja Põhja-Pärnumaa vallavalitsuse vahel enne detailplaneeringu algatamist detailplaneeringu rahastamise leping, mille alusel huvitatud isik kohustub detailplaneeringu koostamise eest maksma tasu olenemata sellest, kas detailplaneering võetakse vastu ja/või kehtestatakse.

Algamise otsus ei hõlma kaablitrassi servituudiga kinnistuid, sest elektriijaama põhivõrguga ühendatavate liinide koridoride kriteeriumid määratakse detailplaneerimise käigus.

Detailplaneeringu ala suurus on P7 ala puhul orienteeruvalt 1228 hektarit, vajadusel võib detailplaneeringu protsessi käigus planeeringuala laiendada ühendusliini planeerimiseks. Detailplaneeringuala laiendamise vajaduse korral tehakse selle kohta eraldi otsus ning kaasatakse maaomanikud täiendavalt.

Pärnu maakonnaplaneeringu lisa 6 peatüki 3.3.1 punkti 11 alusel tuleb detailplaneeringu koostamisel läbi viia keskkonnamõju strateegiline hindamine. Keskkonnamõju hindamise ja keskkonnajuhtimissüsteemi seaduse § 6 lõike 1 punkti 34 alusel on olulise keskkonnamõjuga tegevus selline tegevus, mille keskkonnamõju hindamise kohustus on määratud tegevuse aluseks oleva strateegilise planeerimisdokumentiga.

Planeerimisseaduse § 124 lõike 7 alusel tuleb lähtuda detailplaneeringu menetlemisel üldplaneeringu menetlemisele ettenähtud nõuetest, kui detailplaneeringu koostamisel on nõutav keskkonnamõju strateegiline hindamine.

Arvestades eeltoodut ning lähtudes planeerimisseaduse § 124 lõikest 7 ning Põhja-Pärnumaa Vallavolikogu 21.02.2018 määruse nr 10 „Planeerimisseaduse ja ehitusseadustiku rakendamine Põhja-Pärnumaa vallas“ § 2 punkti 2 alusel ja Riigihalduse ministri 29.03.2018 käskkirjaga nr 1.1-4/74 kehtestatud Pärnu maakonnaplaneeringu ning huvitatud isiku taotluse, Põhja-Pärnumaa Vallavolikogu otsustab:

1. Algatada **Lavassaare tuulepargi** detailplaneering (alal P7);
2. Algatada alale keskkonnamõju strateegiline hindamine;
3. Vallavalitsusel avaldada käesolev otsus ajalehtedes, valla kodulehel ja Ametlikes Teadaannetes;
4. Vallavalitsusel koostada detailplaneeringu lähteseisukohad;
5. Otsust on õigus vaidlustada 30 päeva jooksul, arvates päevast, millal vait esitama õigustatud isik otsusest teada sai või oleks pidanud teada saama, esitades vaide Põhja-Pärnumaa Vallavolikogule haldusmenetluse seadusega vaidemenetlusele kehtestatud korras. Otsuse peale on kaebeõigusega isikul õigus esitada kaebus Tallinna Halduskohtule halduskohtumenetluse seadustiku §-s 46 sätestatud tähtaegadel ja halduskohtumenetluse seadustikus sätestatud korras;
6. Otsus jõustub alates teatavakstegemisest.